

MUĞLA SITKI KOÇMAN ÜNİVERSİTESİ  
EDEBİYAT FAKÜLTESİ

ÖĞRENCİ MEMNUNİYET ANKETİ  
RAPORU

2025-2026 Eğitim-Öğretim Yılı

Kapsam: 11 memnuniyet/değerlendirme sorusu ile bir açık uçlu öneri alanından oluşan 312 öğrenci yanıtı

## Edebiyat Fakültesi Öğrenci Memnuniyet Anketi 2025-2026 Raporu

Bu rapor, 2025-2026 eğitim-öğretim yılı öğrenci memnuniyet anketine verilen yanıtların Edebiyat Fakültesi düzeyinde değerlendirilmesi amacıyla hazırlanmıştır. Analiz 312 öğrenci yanıtını kapsamaktadır. Anket, 11 memnuniyet/değerlendirme sorusu ile bir açık uçlu öneri alanından oluşmaktadır.

Olumlu memnuniyet oranı, her soruda “Katılıyorum” ve “Kesinlikle Katılıyorum” yanıtlarının toplamının o soruya verilen geçerli yanıtlara bölünmesiyle hesaplanmıştır. “Kararsızım” yanıtları ayrı izlenmiş; “Katılmıyorum” ve “Hiç Katılmıyorum” yanıtları olumsuz yanıt grubu olarak birleştirilmiştir. Boş bırakılan yanıtlar ilgili sorunun paydasına dahil edilmemiştir.

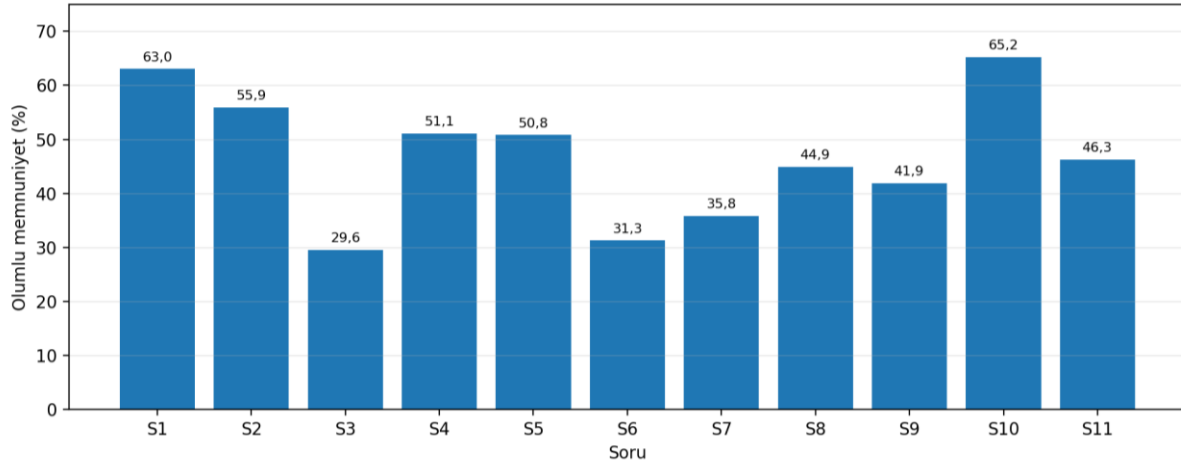
Fakülte geneli 11 soru için genel olumlu memnuniyet oranı, toplam 3.415 geçerli madde yanıtı içinde 1.602 olumlu yanıt esas alınarak %46,9; kararsız yanıt oranı %19,9; olumsuz yanıt oranı %33,2 olarak hesaplanmıştır. “Fakülte öğrencisi olmaktan memnuniyet” maddesine verilen olumlu yanıt oranı ise %63 düzeyindedir. Toplamda 85 öğrenci de açık uçlu görüş bildirmiştir (Tablo 1).

Tablo 1: Katılımcı sayısı, fakülte geneli olumlu memnuniyet yüzdesi, fakültede öğrenci olmaktan duyulan memnuniyet yüzdesi ve açık uçlu görüş sayısı

Katılımcı	Genel olumlu memnuniyet	Fakülte öğrencisi olmaktan memnuniyet	Açık uçlu görüş
312	%46,9	%63	85

### Fakülte Geneli: 11 Soru İçin Memnuniyet Yüzdeleri

Öğrencilerin Edebiyat Fakültesinde öğrenci olmaktan memnuniyetini ölçen ilk soruda olumlu yanıt oranı %63 olarak gerçekleşmiştir. En yüksek olumlu oran, öğrencilerin bir problem yaşadığında danışmanına, bölüm başkanına veya fakülte yönetimine başvurabilmesine ilişkin soruda %65,2 düzeyindedir. İyileştirme gereksiniminin en belirgin olduğu alanlar seçmeli ders çeşitliliği (%29,6), öğrenci değişim programları (%31,3) ve sosyal faaliyetlerdir (%35,8) (Bütün soruların yüzdeleri için Şekil 1; ilgili soru maddesi değerlendirme alanı, soruya verilen olumlu, kararsız ve olumsuz yanıt yüzdesi için bakınız Tablo 4).



Şekil 1. Sorulara göre olumlu memnuniyet oranı (%)

Tablo 4: 312 katılımcının her bir değerlendirme maddesi için ankette yer alan soru sırası, ilgili maddenin değerlendirme alanı, geçerli yanıt sayısı, olumlu memnuniyet yüzdesi, kararsız yanıt yüzdesi ve olumsuz yanıt yüzdesi

Soru	Değerlendirme alanı	Geçerli yanıt	Olumlu %	Kararsız %	Olumsuz %
S1	Fakülte öğrencisi olmaktan memnuniyet	311	%63	%12,9	%24,1
S2	Bölümdeki eğitim-öğretimden memnuniyet	311	%55,9	%17,7	%26,4
S3	Seçmeli ders çeşitliliğinden memnuniyet	311	%29,6	%18	%52,4
S4	Eğitimin gelecek planlamasına faydası	311	%51,1	%23,5	%25,4
S5	Fakültenin tavsiye edilmesi	311	%50,8	%19,9	%29,3
S6	Öğrenci değişim programlarından memnuniyet	310	%31,3	%34,8	%33,9
S7	Sosyal faaliyetlerden memnuniyet	307	%35,8	%20,8	%43,3
S8	Akademik faaliyetlerden memnuniyet	312	%44,9	%20,8	%34,3
S9	Derslik/bina uygunluğu	310	%41,9	%16,5	%41,6
S10	Sorunlarda akademik/yönetmelik erişilebilirlik	310	%65,2	%12,3	%22,6
S11	Öğrenci işleri hizmetinden memnuniyet	311	%46,3	%21,9	%31,8

**Sonuç:** 2025-2026 Öğrenci Memnuniyet Anketi sonuçlarına göre Edebiyat Fakültesi genel olumlu memnuniyet oranı %46,9 olarak hesaplanmıştır. Fakültede öğrenci olmaktan memnuniyet oranı %63 olmakla birlikte, özellikle seçmeli ders çeşitliliği, değişim programları ve sosyal faaliyetler alanlarında ölçülebilir iyileştirme adımlarına ihtiyaç bulunduğu görülmektedir.

Bu bulgulara dayanarak önerilen iyileştirme öncelikleri olarak ilk adımlar, seçmeli ders çeşitliliğiyle ilgili bölüm bazında seçmeli ders talep haritası oluşturularak ders havuzu ve açılma sıklığı gözden geçirilmelidir. Öğrenci değişim programları ile ilgili olarak, programların koşulları, başvuru takvimi ve deneyim paylaşımları görünür hâle getirilmelidir.

Sosyal faaliyetler konusunda, öğrenci katılımlı dönemlik faaliyet planı hazırlanmalı ve etkinlik duyuru kanalları güçlendirilmelidir. Son olarak edebiyat fakültesinin koruması gereken güçlü yönü ise sorunlarda başvurabilme olup, danışmanlık ve yönetime erişim uygulamalarının sürekliliği sağlanmalı; iyi uygulamalar bölümlerde paylaşılmalıdır.

Bir sonraki ölçüm döneminde aynı göstergelerin yeniden izlenmesi, yapılan iyileştirmelerin etkisinin değerlendirilmesine olanak sağlayacaktır.

## Açık Uçlu Görüşler

Ankette 85 öğrenci açık uçlu görüş bildirmiştir. Analizin odağı, öğrencilerin tekrar eden deneyimlerini, sorun alanlarını ve geliştirme beklentilerini temalar altında sıralayarak yönetsel iyileştirme gündemine dönüştürmektir. Rapor, nicel memnuniyet yüzdelerinden ayrı olarak açık uçlu geri bildirimlere dayalıdır. Dolayısıyla bulgular, sorunların yaygınlığına ilişkin bir sinyal sağlar; tüm öğrenci evrenini temsil eden kesin oranlar olarak yorumlanmamalıdır.

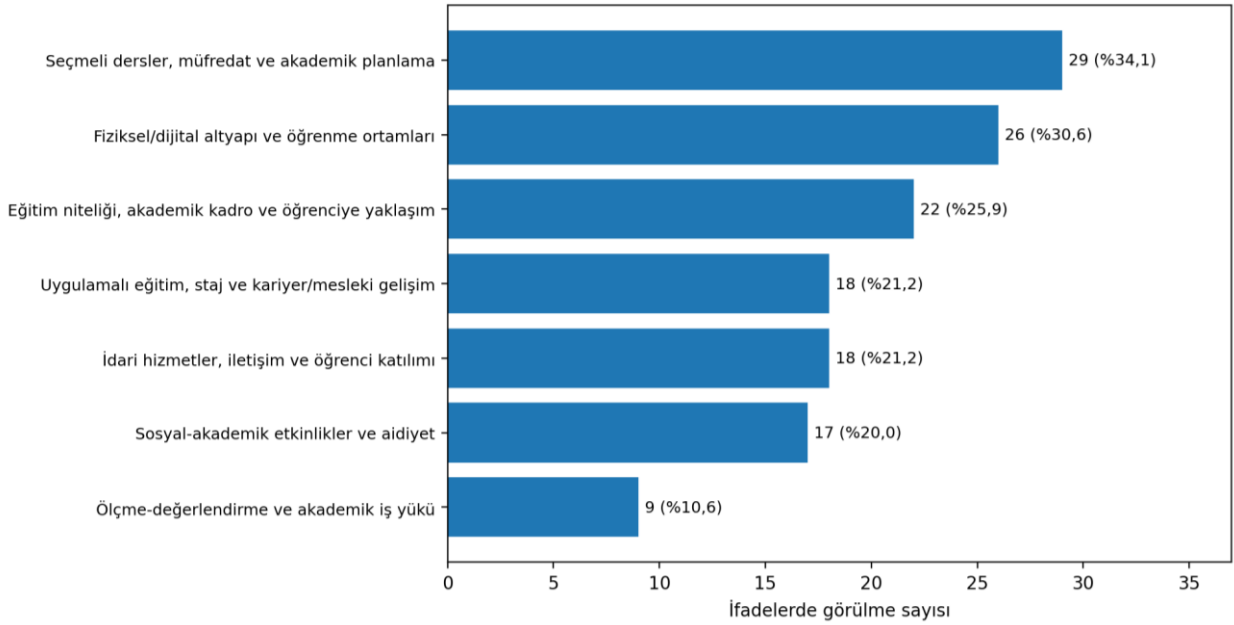
Anket veri dosyasında açık uçlu alana girilmiş 85 ifade tek tek okunmuş ve içeriklerine göre tematik olarak kodlanmıştır. Bir öğrenci ifadesi birden fazla konuya değinebileceği için çoklu kodlama uygulanmıştır. Bu nedenle temalara ait yüzdelerin toplamı %100'ü aşabilir (Tablo 5).

Tablo 5: 312 katılımcı tarafından verilen açık uçlu görüş sayısı, iyileştirme alanı içeren ifade sayısı, olumlu bildirim içiren ifade sayısı ve nötr ifade sayısı

Gösterge	Değer
Analize alınan açık uçlu ifade sayısı	85
İyileştirme alanı içeren ifade sayısı	71 (%83,5)
Olumlu memnuniyet bildirim içeren ifade sayısı	7 (%8,2)
Belirgin öneri/şikâyet içermeyen ifade sayısı	10 (%11,8)
Kodlama yaklaşımı	Çoklu tematik kodlama

Açık uçlu ifadelerin tematik analizi, fakülte genelinde en görünür iyileştirme ihtiyacının seçmeli dersler, müfredat ve akademik planlama alanında yoğunlaştığını göstermektedir (29 ifade; %34,1). Bunu fiziksel/dijital altyapı ve öğrenme ortamları (26 ifade; %30,6) ile eğitim niteliği, akademik kadro ve öğrenciye yaklaşım (22 ifade; %25,9) izlemektedir. Uygulamalı eğitim, staj ve kariyer/mesleki gelişim ile idari hizmetler, iletişim ve öğrenci katılımı temalarının her biri 18 ifadede (%21,2) görülmüştür. Sosyal-akademik etkinlikler ve aidiyet 17 ifadede (%20); ölçme-değerlendirme ve akademik iş yükü ise 9 ifadede (%10,6) yer almıştır (Daha ayrıntılı bilgi için bakınız Şekil 2 ve Tablo 6).

Genel bulgu, öğrencilerin yalnızca ders içeriği değil; ders seçebilme esnekliği, uygulama olanakları, dijital/donanımsal koşullar, kendilerine yaklaşım biçimi ve fakülte yaşamına katılım imkânları bakımından bütüncül bir iyileşme beklediğini ortaya koymaktadır.



Şekil 2: İyileştirme temalarının açık uçlu ifadelerde görülme sıklığı.

Tablo 6: 85 öğrenci tarafından verilen açık uçlu görüşte bulunan tema sayısı, tema, temanın ifade sayısı ve temanın toplam görüş içerisindeki yüzdelik payı

Sıra	Tema	İfade Sayısı	85 İfade İçindeki Pay
1	Seçmeli dersler, müfredat ve akademik planlama	29	%34,1
2	Fiziksel/dijital altyapı ve öğrenme ortamları	26	%30,6
3	Eğitim niteliği, akademik kadro ve öğrenciye yaklaşım	22	%25,9
4	Uygulamalı eğitim, staj ve kariyer/mesleki gelişim	18	%21,2
5	İdari hizmetler, iletişim ve öğrenci katılımı	18	%21,2
6	Sosyal-akademik etkinlikler ve aidiyet	17	%20,0
7	Ölçme-değerlendirme ve akademik iş yükü	9	%10,6

Not: Aynı ifade birden fazla temayla kodlanabildiği için tema frekansları ve yüzdeleri birbirinden bağımsızdır.

## Fakülte Genelinde Belirlenen Temaların Değerlendirilmesi

### 1. Seçmeli Dersler, Müfredat ve Akademik Planlama

Sıklık: 29 ifade (%34,1)

- Seçmeli ders sayısının ve çeşitliliğinin yetersiz görülmesi; bazı bölümlerde seçmeli dersin fiilen zorunlu seçime dönüşmesi.
- Kontenjan, ders kayıt süreci, seçmeli ders listesinin önceden duyurulması ve üstten ders alabilme talepleri.
- Müfredatın alan ihtiyaçlarıyla uyumu, ders programı çakışmaları ve yaz okulu/akademik planlama beklentileri.

**Önerilen yönetsel karşılık:** Bölüm bazında seçmeli ders envanteri ve kontenjan gereksinimi gözden geçirilmeli; kayıt öncesi ders listeleri şeffaf biçimde ilan edilmeli ve program çakışmalarını azaltacak bir planlama kontrolü uygulanmalıdır.

### 2. Fiziksel/Dijital Altyapı ve Öğrenme Ortamları

Sıklık: 26 ifade (%30,6)

- İnternet/eduroam erişimi, akıllı tahta ve projeksiyon donanımı özellikle dil-temelli uygulamalı eğitimde sık dile getirilmiştir.
- Dersliklerin konforu, akustik/görsel uygunluğu, kütüphane çalışma imkânları, ısınma/asansör ve ortak alan bakımı belirtilmiştir.
- Tuvaletlerde temel sarf malzemesi ve kantin işleyişi gibi günlük öğrenci deneyimini etkileyen konular görünürdür.

**Önerilen yönetsel karşılık:** Fakülte düzeyinde kısa vadeli altyapı kontrol listesi oluşturulmalı; internet kapsamı, projeksiyon/akıllı tahta işlevselliği ve temel bakım-hijyen gereksinimleri öncelikle çözümlenmelidir.

### 3. Eğitim Niteliği, Akademik Kadro ve Öğrenciye Yaklaşım

Sıklık: 22 ifade (%25,9)

- Bazı ifadeler öğretim elemanı sayısının yetersizliği ve ders çeşitliliğinin bu nedenle sınırlanması üzerinde durmaktadır.
- Eğitim içeriğinin niteliği, güncelliği ve öğrencinin mesleki geleceğine katkısı sorgulanmıştır.
- Öğrenciler, adil, saygılı ve kapsayıcı iletişim; kayırmacılık algısının azaltılması ve görüşlerinin dikkate alınması beklentisini belirtmiştir.

**Önerilen yönetsel karşılık:** Akademik kadro ihtiyacı bölüm bazında değerlendirilmeli; öğrenci geri bildirimlerinin düzenli izlendiği ve iletişim/etik yaklaşım ilkelerinin görünür kılındığı mekanizmalar güçlendirilmelidir.

#### 4. Uygulamalı Eğitim, Staj ve Kariyer/Mesleki Gelişim

Sıklık: 18 ifade (%21,2)

- Psikoloji öğrencileri laboratuvar, staj ve alanla ilişkili pratik fırsatları; tercümanlık öğrencileri çeviri kabini/laboratuvarı ve uygulama olanaklarını vurgulamıştır.
- Sosyoloji ve felsefe gibi bölümlerde saha, gezi veya gözleme dayalı öğrenme talepleri görülmüştür.
- Kariyer planlaması, alan uzmanı buluşmaları, yüksek lisans olanakları ve mesleğe hazırlık beklentileri tekrarlanmıştır.

**Önerilen yönetsel karşılık:** Bölümlerin uygulama gereksinimleri ayrı ayrı haritalandırılmalı; düşük maliyetli kısa vadeli atölye/saha iş birliklerinden başlayarak laboratuvar, kabin, staj ve kariyer ağı geliştirilmelidir.

#### 5. İdari Hizmetler, İletişim ve Öğrenci Katılımı

Sıklık: 18 ifade (%21,2)

- Öğrenci işleri birimine ulaşılabilirlik, telefon/iletişim ve çözüm odaklı hizmet beklentileri ifade edilmiştir.
- Duyuru panoları, sınav/ders programlarının zamanında ilanı ve öğrenciye bilgi akışıyla ilgili sorunlar bildirilmiştir.
- Bazı öğrenciler karar süreçlerinde dinlenme, eşit görülme ve bölüm/topluluk faaliyetlerinde kurumsal destek talep etmektedir.

**Önerilen yönetsel karşılık:** Öğrenci işleri için ulaşılabilirlik ve geri dönüş standardı tanımlanmalı; duyuru kanalları güncellenmeli ve dönemsel öğrenci geri bildirim toplantıları yapılmalıdır.

#### 6. Sosyal-Akademik Etkinlikler ve Aidiyet

Sıklık: 17 ifade (%20,0)

- Sosyal faaliyetlerin sayısı ve çeşitliliğinin yetersiz olduğu; öğrencilerin fakülte yaşamına bağlanmasını destekleyecek etkinliklere ihtiyaç duyulduğu belirtilmiştir.
- Sempozyum, meslek buluşması, gezi, topluluk görünürlüğü ve öğrencileri bir araya getirecek ortak kullanım/etkinlik alanları talep edilmiştir.
- Bazı ifadeler bölüm veya öğrenci gruplarının kendilerini dışlanmış hissettiğine işaret etmektedir.

**Önerilen yönetsel karşılık:** Fakülte yıllık etkinlik takvimi öğrenci toplulukları ve bölümlerle birlikte planlanmalı; erişilebilir, düşük maliyetli ve farklı ilgi alanlarına hitap eden etkinlikler artırılmalıdır.

#### 7. Ölçme-Değerlendirme ve Akademik İş Yükü

Sıklık: 9 ifade (%10,6)

- Notlandırma ve harf notu uygulamasının adilliğine ilişkin kaygılar dile getirilmiştir.
- Ödev yükünün yoğunluğu ve öğrencinin akademik/kişisel zaman dengesini zorlaması özellikle bazı ifadelerde öne çıkmıştır.
- Sınav tarihleri ve değerlendirme süreçlerinde daha planlı ve öğrenci odaklı yaklaşım beklentisi bulunmaktadır.

**Önerilen yönetsel karşılık:** Ödev ve sınav takvimi bölüm düzeyinde koordineli izlenmeli; ölçme-değerlendirme uygulamalarının şeffaflığı ve öğrenciye geri bildirim süreçleri güçlendirilmelidir.

### Genel Özet, Güçlü Alanlar ve İyileştirme Öncelikleri

Fakülte geneli öğrenci memnuniyet anketinin nicel ve açık uçlu bulguları birlikte değerlendirildiğinde, öğrencilerin eğitim deneyimini ders içeriğiyle sınırlı görmediğini; ders seçme özgürlüğü, uygulamalı öğrenme,

teknoloji ve fiziksel koşullar, erişilebilir iletişim, aidiyet ve adil değerlendirme unsurlarını birlikte önemseydiğini göstermektedir.

Bu bulgular birlikte değerlendirildiğinde, fakülte genelinde aşağıdaki eylem sırası önerilmektedir:

1. **Seçmeli ders ve akademik planlama iyileştirmesi:** Bölüm bazlı ders çeşitliliği, kontenjan, kayıt öncesi duyuru, çakışma kontrolü ve üstten ders/yaz okulu süreçleri.
2. **Asgari öğrenme ortamı standardı:** İnternet erişimi, projeksiyon/akıllı tahta, derslik konforu, kütüphane kullanımı ve temel bakım-hijyen gereksinimleri.
3. **Bölüme özgü uygulama ve kariyer altyapısı:** Çeviri kabini/laboratuvarı, psikoloji uygulama ve staj imkânları, saha çalışmalarına ulaşım/kurumsal destek, kariyer etkinlikleri.
4. **Akademik ve idari iletişim kalitesi:** Öğrenci işleri erişilebilirliği, duyuru akışı, saygılı/kapsayıcı yaklaşım ve öğrenci görüşlerinin düzenli alınması.
5. **Fakülte yaşamı ve aidiyet programı:** Yıllık sosyal-akademik etkinlik takvimi, topluluk desteği, bölüm içi/dışı etkileşim ve öğrenciye açık etkinlik alanları.
6. **Ölçme-değerlendirme koordinasyonu:** Ödev-sınav yükünün dönem içine dengeli dağılımı, notlandırma şeffaflığı ve sınav programlarının zamanında ilanı.